

Conteúdo: 99 peças para formar 4 puzzles (menino, menina, esqueleto e órgãos)
e 1 quadro com as partes do corpo

PREPARAÇÃO

Agora que abriste a caixa, poderás descobrir o que contém. Encontrarás 2 grandes puzzles que representam a silhueta de uma criança, de 15 peças cada um, com as diversas partes do corpo; 1 quadro em 2 peças, em que figura o nome das diversas partes do corpo humano e em que deverás introduzir as silhuetas; 1 puzzle que representa os órgãos internos (formado por 17 peças que compõem um corpo humano e 19 peças que formam o quadro, onde figura o nome de cada órgão), e 1 puzzle do sistema ósseo (formado por 14 peças que compõem o esqueleto e 19 peças que formam o quadro, onde figura o nome de cada osso).



Pega nas peças do jogo e observa-as atentamente. Começa por observar o corpo humano. Conheces o nome de todas as partes do corpo? Há nomes que não conheces? Vê o quadro que rodeia o corpo e verás todos os nomes das partes que o compõem. Faz o mesmo com os órgãos e o sistema ósseo. Propomos aqui alguns jogos divertidos, mas podes inventar outros, sozinho ou com a ajuda de um adulto.

Antes de se começar a jogar, é importante que um adulto ajude a criança a reconhecer as imagens e a pronunciar corretamente os nomes das partes do corpo, os órgãos e os ossos.

PARA UM JOGADOR

Vira estas instruções. Encontrarás no verso uma ilustração com todas as peças montadas. Para ajudar-te a montar cada puzzle, um motivo diferente está impresso no verso de cada uma das peças que representam o interior do corpo humano: verde-escuro para as partes do esqueleto, verde-claro para as peças dos órgãos. As peças dos puzzles que representam a silhueta da criança diferenciam-se pela cor de fundo (amarelo para o menino, verde para a menina).

• Descobre o teu corpo

Coloca todas as peças em cima da mesa. Pode começar pelas peças mais fáceis e depois aumentar a dificuldade à medida que vais descobrindo o corpo humano. Primeiro, insere as peças que compõem o corpo do menino na moldura. Quando terminares, retira-as e faz o mesmo com as peças que compõem o corpo da menina. Cada parte do corpo está indicada por uma linha que corresponde à peça a ser colocada.

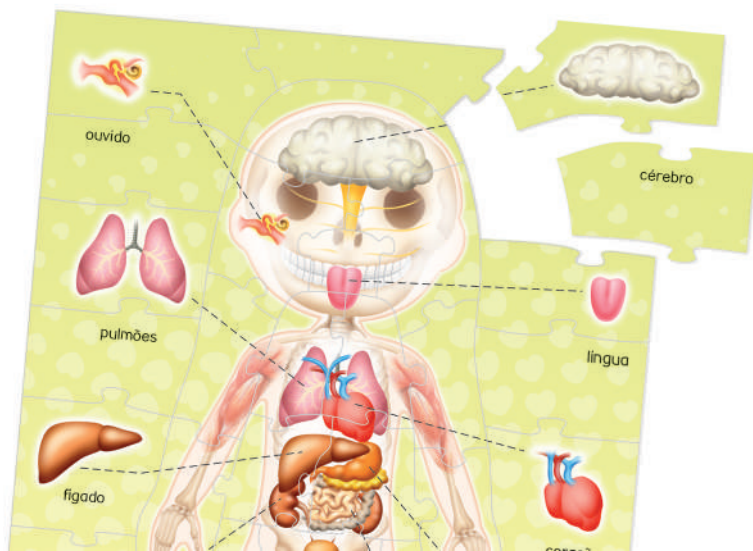
• O interior do nosso corpo

Agora que já montaste os puzzles do corpo humano, por que não passar aos órgãos e ao esqueleto? Para começar, monta por completo o puzzle do esqueleto. Depois, em cima deste, o dos órgãos. Coloca então o quadro dobrável nos puzzles e encaixa nele as peças que formam o corpo. Pronuncia o nome de cada órgão em voz alta para te lembrares bem. És capaz de reconhecer cada órgão sem ver o nome? Retira as peças que contenham texto e indica a uma criança mais velha ou a um adulto o nome dos diversos órgãos e dos ossos. Se não te lembrares, pede a alguém que te ajude.

• Montagem completa

Queres tentar relacionar as partes do corpo, os órgãos e os ossos? Desdobra o quadro dobrável que servirá como base. Para começar, monta a silhueta do sistema ósseo no interior do quadro, depois monta a dos órgãos e os músculos e, por último, a da criança em cima. Vês como somos por dentro?

Um adulto pode ajudar a criança se for necessário. Assim que a criança tiver encaixado corretamente todas as peças, o adulto pode ajudar a relacioná-las com as partes do seu próprio corpo e a explicar a função de cada uma delas, fazendo perguntas como: "Onde está o cérebro?" "Para que serve a bexiga?" ou "Como se chamam os ossos dos braços?".



PARA VÁRIOS JOGADORES

É importante que um adulto supervisione a evolução dos jogos e intervenha se for necessário. Reparem que, para ajudar a montar cada puzzle, um motivo diferente está impresso no verso de cada uma das peças que representam o interior do corpo humano: verde-escuro para as partes do esqueleto, verde-claro para as peças dos órgãos. As peças dos puzzles que representam a silhueta da criança diferenciam-se pela cor de fundo (amarelo para o menino, verde para a menina).

• De que se trata?

Esta modalidade joga-se com duas equipas. Os jogadores separam as peças ilustradas com desenhos e as peças com texto, e colocam as primeiras voltadas para baixo na mesa. Um jogador de cada equipa apanha uma destas peças e dá indicações aos outros membros da sua equipa para tentar que adivinhem de que parte do corpo se trata. Se se tratar da boca, o jogador pode dizer: "Serve para muitas coisas, por exemplo, para falar", ou até "Tem a língua e os dentes". O jogador que adivinha de que parte do corpo se trata ganha a peça. A equipa vencedora será a que obtiver um maior número de peças. Quando estiverem acostumados com o jogo, podem complicar as coisas proibindo o uso de certas palavras. Por exemplo, para as mãos pode-se proibir o uso das palavras "dedos", "tocar" ou "apanhar".

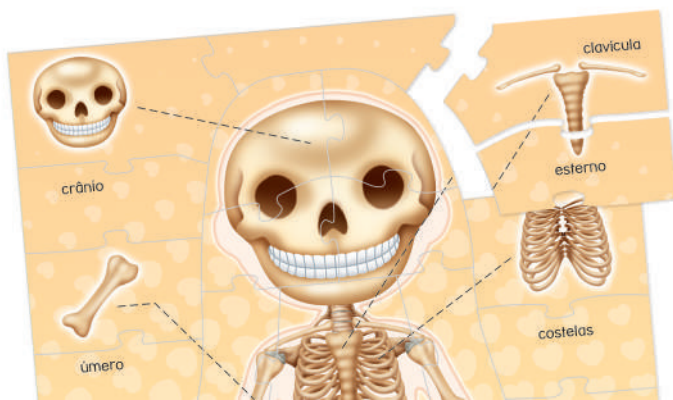
• Contra-relógio

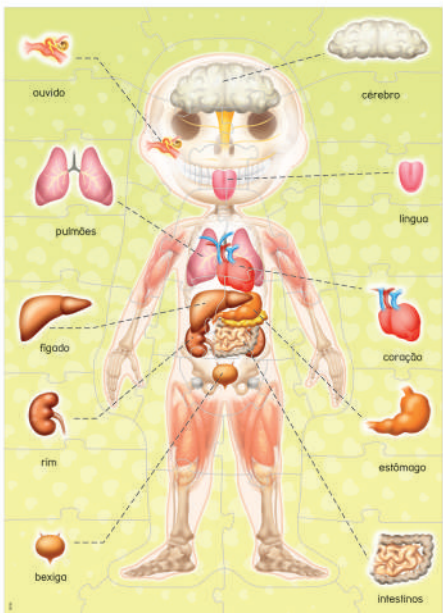
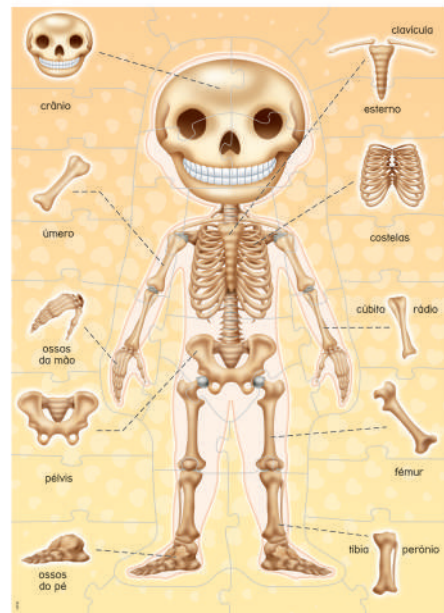
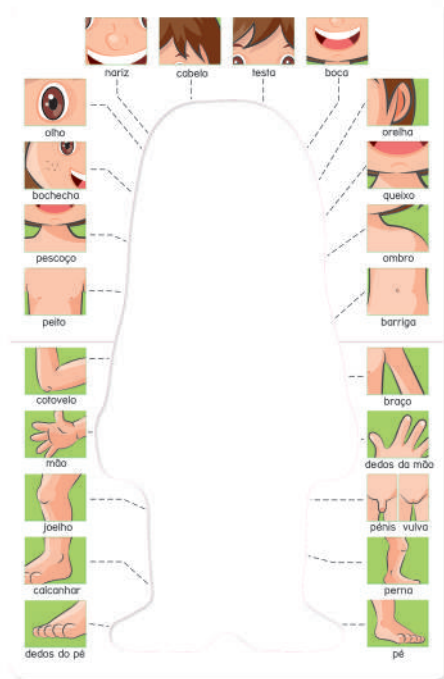
Para esta modalidade são necessários dois jogadores e um moderador do jogo, se possível um adulto. Para começar, separar as peças ilustradas com desenhos e as que levam o nome dos ossos e dos órgãos. Montar a seguir as duas silhuetas. Um jogador apanha a silhueta dos órgãos e das peças correspondentes e o outro a silhueta dos ossos e as peças correspondentes. Quando o moderador do jogo diz: "Já!", os dois jogadores devem completar o seu puzzle o mais rápido possível. O primeiro que conseguir montar todas as suas peças corretamente, vence.

• Mímica

Uma criança faz de moderador do jogo. Os outros jogadores sentam-se à frente dele ou dela. Deverão prestar muita atenção. O moderador do jogo coloca as peças num saco, depois apanha duas e vê, sem mostrar aos outros jogadores. Deverá tentar que adivinhem de que parte do corpo se trata, mas só com gestos, sem mostrar diretamente a parte do corpo correspondente. Se apanhar, por exemplo, as peças do pescoço e do nariz, pode fazer o gesto de colocar um colar à volta do pescoço e de cheirar. Não deverá mostrar diretamente o pescoço nem o nariz. O jogador que adivinha de que parte do corpo se trata ganha a peça.

O vencedor será o que obtiver um maior número de peças. Pode complicar mais o jogo jogando também com as peças dos órgãos e dos ossos.





Ref.18730



ATENÇÃO! CONTRA-INDICADO PARA CRIANÇAS COM MENOS DE 3 ANOS.
PEQUENAS PARTES. RISCO DE ASFIXIA.
GUARDE ESTA INFORMAÇÃO PARA FUTURAS REFERÊNCIAS. O CONTEÚDO
DESTE CONJUNTO PODE VARIAR DO QUE É MOSTRADO NAS FOTOGRAFIAS.

Fabricado em Espanha por **EDUCA BORRAS, S.A.U.**
Osona, 1 · 08192 Sant Quirze del Vallés · Espanha
www.educaborras.com



NC899/04/18730

