



## The human body

ENGLISH

Contents: 99 pieces that make up 4 puzzles (boy, girl, skeleton and organs) and 1 frame with the body parts.

### PREPARATION

Now that you've opened the box, you can find out what's inside. There are 2 large puzzles showing the silhouette of a boy and a girl, with 15 pieces each, of the different parts of the body; 1 frame in 2 pieces, with the names of the different parts of the human body, into which you have to insert the silhouettes; 1 puzzle representing the internal organs (made up of 17 pieces that form the human body and 19 pieces for the frame, with the name of each organ), and 1 puzzle of the skeletal system (made up of 14 pieces that form the skeleton and 19 pieces that form the frame, showing the name of each bone). Take the pieces of the game and look at them carefully. Start by observing the human body. Do you know the names of all the parts of the body? Are there any names you don't know? Look at the frame around the body and you will see all the names of the parts that make up the body. Do the same with the organs and the skeletal system. Here we suggest a few fun games, but you can invent others, either on your own, or with the help of an adult.

Before you start to play, it is important that an adult helps you recognise the pictures and pronounce the names of the body parts, organs and bones correctly.

### ONE PLAYER

Look on the back of these instructions. You will find an illustration showing all the pieces put together. To help you assemble each puzzle, a different motif is printed on the back of each of the pieces representing the inside of the human body: dark green for the skeleton and light green for the organs. The puzzle pieces for the silhouette of the boy are yellow, and the ones for the girl are green.

#### • Discover your body

Put all the pieces on the table. You can start with the easiest pieces and then increase the difficulty level as you discover the human body. First put the pieces that make up the boy's body into the frame. When you have finished, take them out and do the same with the pieces that make up the girl's body. Each part of the body is marked by a line that corresponds to the part to be put in.

#### • The inside of our body

Now that you've put the puzzles of the human body together, why not move on to the organs and skeleton? To start, make the whole skeleton puzzle. Then, on top of this, do the one showing the organs. Then put the folding frame on the puzzles and fit the pieces that make up the body into it. Say the name of each organ out loud to help you remember it. Can you recognise each organ without looking at its name? Get the pieces with writing on them and tell an older child or an adult the names of the different organs and bones. If you can't remember, ask someone to help you.

#### • Complete assembly

Do you want to understand how all the parts of the body, the organs and the bones relate to one another? Unfold the folding frame that will be the base. To start, put the silhouette of the skeletal system inside the frame, then add the silhouette of the organs and muscles, and finally put the silhouette of the boy or girl on top. Can you see what we look like on the inside?

If you need help, ask an adult. Once you have correctly fitted all the pieces together, the adult can help you to relate the parts to your own body and explain what each one does. They can ask questions about each of them, like: "Where is the brain?" "What is the bladder for?" "What are the bones in your arms called?"

### MULTIPLAYER

It is important that an adult monitors the progress of the games and steps in if necessary. Notice that to help you put each puzzle together, a different motif is printed on the back of each of the pieces representing the inside of the human body: dark green for the skeleton and light green for the organs. The puzzle pieces for the silhouette of the boy are yellow, and the ones for the girl are green.



### • How does it work?

This game mode is played by two teams. The players separate the picture pieces and the text pieces and put the picture pieces face down on the table. One player from each team picks up one of these pieces and gives the other members of their team clues, to try and help them guess what part of the body it is. If it is the mouth, the player can say: "It is used for lots of things, like speaking", or maybe "It is where your tongue and teeth are." The player who guesses which body part it is wins the piece. The winning team is the one with the highest number of pieces. Once you get used to the game, you can make it a bit more complicated by forbidding the use of certain words. For example, for hands, you could ban the words "fingers", "touch" or "hold".

### • Against the clock

For this mode you need two players and a game moderator, preferably an adult. To start, separate out the pieces with pictures on and those with the names of bones and organs. Then put the two silhouettes together. One player takes the silhouette of the organs and the corresponding pieces and the other player takes the silhouette of the bones with its pieces. When the game moderator says "Go!", the two players have to finish their puzzle as quickly as they can. The winner is the first person who manages to put all their pieces together correctly.

### • Mime

A boy or girl moderates the game. The other players sit down in front of them. Everyone has to pay attention. The game moderator puts the pieces in a bag, then picks out two pieces and looks at them, without showing them to the other players. Then they have to try to get the other players to guess which part of the body it is, but only using gestures, without directly indicating the corresponding part of the body. If the moderator gets, for example, the neck and nose pieces, they can mime putting a necklace on and sniffing. They should not point directly to the neck or nose. The player who guesses which body part it is wins the piece. The winner is the person who gets the most pieces. You can make the game even more complicated by also using the organ and bone pieces.

## Le corps humain

## FRANÇAIS

Matériel : 99 pièces pour former 4 puzzles (garçon, fille, squelette et organes) et un cadre avec les parties du corps.

### PRÉPARATION

Maintenant que tu as ouvert la boîte, tu peux découvrir ce qu'elle contient. Tu trouveras 2 grands puzzles représentant la silhouette d'un garçon et d'une fille, de 15 pièces chacun, avec les différentes parties du corps; 1 cadre en 2 parties, sur lequel apparaissent les noms des différentes parties du corps humain et à l'intérieur duquel tu devras placer les silhouettes; 1 puzzle qui représente les organes internes (composé de 17 pièces qui composent un corps humain et 19 pièces qui composent le cadre, où apparaît le nom de chaque organe), et 1 puzzle du système osseux (composé de 14 pièces qui composent le squelette et 19 pièces qui composent le cadre, où apparaît le nom de chaque os). Prends les pièces du jeu et observe-les attentivement. Commence par regarder le corps humain. Connais-tu le nom de toutes les parties du corps ? Y a-t-il des noms que tu ne connais pas ? Regarde le cadre qui entoure le corps et tu verras tous les noms qui le forment. Fais de même avec les organes et le système osseux. Nous te proposons ici quelques jeux amusants, mais tu peux en inventer d'autres, seul ou avec l'aide d'un adulte.

Avant de commencer à jouer, il est important qu'un adulte aide l'enfant à reconnaître les images et à prononcer correctement les noms des parties du corps, des organes et des os.

### POUR UN JOUEUR UNIQUE

Retourne ces instructions. Tu trouveras au dos une illustration avec toutes les pièces assemblées. Pour t'aider à assembler chaque puzzle, un motif différent est imprimé au dos de chacune des pièces qui représentent l'intérieur du corps humain : vert foncé pour les parties du squelette et vert clair pour les organes. Les pièces des puzzles qui représentent la silhouette du garçon et de la fille se différencient par leur couleur de fond (jaune pour le garçon, vert pour la fille).

#### • Découvre ton corps

Pose toutes les pièces sur la table. Tu peux commencer par les pièces les plus faciles, puis augmenter la difficulté à mesure que tu découvres le corps humain. Place d'abord les pièces qui composent le corps de l'enfant dans le cadre. Lorsque tu as terminé, retire-les et fais la même chose avec les pièces qui composent le corps de la fille. Chaque partie du corps est signalée par une ligne qui correspond à la pièce à placer.

#### • L'intérieur de notre corps

Maintenant que tu as assemblé les pièces du corps humain, pourquoi ne pas passer aux organes et au squelette ? Pour commencer, assemble entièrement le puzzle du squelette. Ensuite, par-dessus celui-ci, celui des organes. Puis, place le cadre pliable sur les puzzles et places-y les pièces qui composent le corps. Prononce le nom de chaque organe à voix haute pour bien t'en souvenir. Peux-tu reconnaître chaque organe sans regarder son nom ? Retire les morceaux qui contiennent du texte et énonce à un enfant plus âgé ou à un adulte les noms des divers os et organes. Si tu ne t'en souviens pas, demande à quelqu'un de t'aider.

#### • Assemblage complet

Veux-tu essayer de relier les parties du corps, les organes et les os ? Ouvre le cadre pliable qui servira de base. Pour commencer, assemble la silhouette du système osseux à l'intérieur du cadre, puis assemble celle des organes et des muscles et finalement, celle du garçon ou de la fille par-dessus. Vois-tu comment nous sommes faits à l'intérieur ? Un adulte peut aider l'enfant si nécessaire. Une fois que l'enfant a correctement ajusté toutes les pièces, l'adulte peut l'aider à les relier aux parties de son propre corps et à expliquer la fonction de chacune d'elles, en posant des questions telles que : « Où se trouve le cerveau ? » « A quoi sert la vessie ? » « Comment s'appellent les os des bras ? »

### POUR PLUSIEURS JOUEURS

Il est important qu'une personne adulte surveille l'évolution des jeux et intervienne si nécessaire. Notez que pour vous aider à assembler chaque puzzle, un motif différent est imprimé au dos de chacune des pièces qui représentent l'intérieur du corps humain : vert foncé pour les parties du squelette, vert clair pour les pièces des organes. Les pièces des puzzles qui représentent la silhouette du garçon et de la fille se différencient par leur couleur de fond (jaune pour le

garçon, vert pour la fille).

#### • De quoi s'agit-il ?

Cette modalité se joue avec deux équipes. Les joueurs séparent les pièces illustrées par des images de celles comportant du texte, et placent les premières face cachée sur la table. Un joueur de chaque équipe prend une de ces pièces et donne des indications aux autres membres de son équipe pour essayer de deviner de quelle partie du corps il s'agit. Si c'est la bouche, le joueur peut dire : "Ça sert à beaucoup de choses, par exemple à parler", ou encore "Ça contient la langue et les dents". Le joueur qui devine de quelle partie du corps il s'agit remporte la pièce. L'équipe gagnante sera celle avec le plus grand nombre de pièces. Une fois habitués au jeu, vous pouvez compliquer les choses en interdisant l'utilisation de certains mots. Par exemple, pour les mains, on peut interdire l'utilisation des mots « doigts », « toucher » ou « prendre ».

#### • Contre la montre

Pour cette modalité, deux joueurs et un arbitre sont nécessaires, si possible un adulte. Pour commencer, séparez les pièces illustrées par des images de celles portant les noms des os et des organes. Assemblez ensuite les deux silhouettes. Un joueur prend la silhouette des organes et les pièces correspondantes et l'autre la silhouette des os et les pièces correspondantes. Lorsque le modérateur du jeu dit « Partez ! », Les deux joueurs doivent terminer leur puzzle le plus rapidement possible. Le premier qui parvient à assembler correctement toutes ses pièces gagne.

#### • Mime

Un enfant sera le modérateur. Les autres joueurs s'assoient en face. Ils devront être très attentifs. Le modérateur met les pièces dans un sac, puis en pioche deux et les regarde, sans les montrer aux autres joueurs. Il devra essayer de leur faire deviner de quelle partie du corps il s'agit, mais uniquement par des gestes, sans montrer directement la partie correspondante du corps. Si, par exemple, il pioche les pièces du cou et du nez, il peut faire le geste de mettre un collier autour de son cou et de renifler. Il ne doit pas montrer directement le cou ou le nez. Le joueur qui devine de quelle partie du corps il s'agit remporte la pièce. Le gagnant sera celui qui aura le plus grand nombre de pièces. On peut compliquer le jeu en jouant également avec les pièces des organes et des os.

## Der menschliche Körper

## DEUTSCH

Enthält: 4 Puzzles (Mädchen, Junge, Skelett, Organe) mit insgesamt 99 Teilen und einen Rahmen mit den Körperteile.n

### VORBEREITUNG

Entdecke, was die Box enthält! In der Box findest Du zwei große Puzzles mit je 15 Teilen. Sie stellen ein Mädchen und einen Jungen dar. Auf dem dazu passenden zweiteiligen Rahmen stehen die Bezeichnungen der Körperteile. Außerdem enthält die Box ein Puzzle, auf dem die inneren Organe dargestellt sind. Bei diesem Puzzle besteht der menschliche Körper aus 17 Teilen und der Rahmen mit den Bezeichnungen der Organe aus 19 Teilen. Auf dem vierten Puzzle ist das Knochengerüst abgebildet. Dieses Puzzle setzt sich aus 14 Teilen zusammen, der passende Rahmen umfasst 19 Teile. Nimm alle Teile aus der Box und betrachte sie genau. Kennst Du die Bezeichnungen für alle abgebildeten Körperteile? Gibt es Körperteile, die Du noch nicht kennst? Schenke auch dem Rahmen Beachtung. Er enthält die Bezeichnungen für die Körperteile, die auf den Puzzles dargestellt sind. Guck Dir auch die Puzzles mit den Organen und mit dem Skelett an. Hier findest Du Ideen für einige lustige Spiele, aber sicher kannst Du allein, oder mit der Hilfe eines Erwachsenen noch weitere Spiele erfinden.

Vor Spielbeginn ist es wichtig, dass Du alle abgebildeten Körperteile, Organe und Knochen genau kennst, und weißt wie sie heißen. Wenn Du nicht sicher bist, bitte einen Erwachsenen, Dir zu helfen.

### SPIELE, DIE DU ALLEIN SPIELEN KANNST

Auf der Rückseite der Anleitung sind alle vier Puzzles dargestellt. Präge Dir die Abbildungen gut ein, dann sieh Dir die Puzzleleile an. Die Teile, auf denen das Körperinnere dargestellt ist, unterscheiden sich durch die Abbildung auf der Rückseite: Puzzleleile, die zum Skelett gehören, sind dunkelgrün, Puzzleleile, auf denen Organe dargestellt sind, sind hellgrün. Die Puzzleleile, die Du brauchst, um das Mädchen oder den Jungen zusammenzusetzen, unterscheiden sich durch die Hintergrundfarbe: Grün für das Mädchen und gelb für den Jungen.

#### • Entdecke den menschlichen Körper

Lege alle Puzzleleile auf den Tisch. Wenn Du möchtest, kannst Du zuerst mit einigen einfachen Teilen beginnen und später immer mehr Puzzleleile ins Spiel bringen. Wenn Du startklar bist, setze zuerst das Mädchen zusammen. Wenn das Puzzle fertig ist, kannst Du die Teile aus dem Rahmen nehmen und den Jungen zusammensetzen. Alle Körperteile verfügen über eine Linie, die sich auf dem Rahmen bis zur Bezeichnung des Körperteils fortsetzt.

#### • Entdecke das Körperinnere

In unserem Körper gibt es eine Menge wichtiger Organe und natürlich das Skelett. Finde heraus, wo sich die Organe und Knochen befinden! Setze zuerst das Skelett-Puzzle zusammen. Dann kannst Du auf dem Skelett-Puzzle das Organ-Puzzle zusammensetzen. Zum Schluss kannst Du den Rahmen auf die beiden Puzzles legen und das Mädchen oder den Jungen zusammensetzen. Wenn Du ein Puzzleteil mit einem Organ in die Hand nimmst, sprich den Namen des Organs laut aus. Kannst Du Dich an die Namen aller Organe erinnern? Lege alle Puzzleleile, die Wörter enthalten, beiseite und zeige einem älteren Kind oder einem Erwachsenen, wie gut Du die Organe schon kennst. Wenn Dir ein Organ nicht einfällt, kann Dir das andere Kind oder der Erwachsene sicher auf die Sprünge helfen.

#### • Der Körper von außen und von innen

Weißt Du, wo in Deinem Körper sich Organe und die Knochen befinden? Um es herauszufinden, lege zuerst den Rahmen auf den Tisch. Dann beginne das Spiel, indem Du zuerst das Skelett-Puzzle in den Rahmen einfügst. Als nächstes kannst Du das Organ-Puzzle direkt auf dem Skelett-Puzzle zusammensetzen. Jetzt kannst Du Dir vorstellen, wie das Innere des menschlichen Körpers aussieht. Du kannst beim Zusammensetzen der Puzzles auch eine erwachsene Person um Hilfe bitten. Wenn Du die Puzzles fertiggestellt hast, bitte sie oder ihn, Dir zu erklären, welche Aufgaben die Organe im Körper übernehmen. Dann ist es Zeit für ein Quiz: Bitte den Erwachsenen, Dir Fragen zu stellen. Zum Beispiel: Wo befindet sich das Gehirn? Wofür ist die Urinblase da? Wie heißen die Knochen in Deinem Arm?



metterli in relazione con le parti del proprio corpo e spiegare la funzione di ciascuno di essi, facendo domande come: "Dove si trova il cervello?" "A cosa serve la vescica?" "Come si chiamano le ossa delle braccia?"

### PER PIÙ GIOCATORI

È importante che una persona adulta supervisioni il gioco e intervenga se necessario. Per aiutarvi ad assemblare ogni puzzle, sul retro di ciascuno dei pezzi che rappresentano l'interno del corpo umano viene stampato un motivo diverso: verde scuro per le parti dello scheletro e verde chiaro per i pezzi degli organi. I pezzi dei puzzle che rappresentano la sagoma del bambino o bambina sono differenziati dal colore di sfondo (giallo per il bambino, verde per la bambina).

#### • Di che cosa si tratta?

Questa modalità è fatta per giocare in due squadre. I giocatori separano i pezzi illustrati con immagini e i pezzi con testo e posizionano i primi pezzi a faccia in giù sul tavolo. Un giocatore di ogni squadra prende uno di questi pezzi e dà indicazioni agli altri membri della sua squadra per cercare di indovinare quale parte del corpo rappresenta. Se è la bocca, il giocatore può dire: "Serve per molte cose, ad esempio per parlare", o anche "Contiene la lingua e i denti". Il giocatore che indovina di quale parte del corpo si sta parlando, vince il pezzo. La squadra vincente sarà quella con il maggior numero di pezzi. Una volta che vi abituate al gioco, potrete complicare le cose vietando l'uso di determinate parole. Ad esempio, per le mani può essere vietato l'uso delle parole "dita", "toccare" o "afferrare".

#### • Conto alla rovescia

Per questa modalità sono necessari due giocatori e un moderatore del gioco, se possibile un adulto. Per iniziare, separa i pezzi illustrati con disegni e quelli con il nome dalle ossa e dagli organi. Poi si procede ad assemblare le due sagome. Un giocatore prende la sagoma degli organi e dei pezzi corrispondenti e l'altro la sagoma delle ossa e dei pezzi corrispondenti. Quando il moderatore del gioco dice: "Vai!", i due giocatori devono completare il loro puzzle il più rapidamente possibile. Il primo che riesce a montare correttamente tutti i suoi pezzi, vince.

#### • Gesti

Un bambino o una bambina fanno da moderatore del gioco. Gli altri giocatori si siedono di fronte a lui o lei. Dovranno prestare molta attenzione. Il moderatore del gioco mette i pezzi in un sacchetto, poi ne prende due e li guarda, senza mostrarli agli altri giocatori. Dovreste provare a fargli indovinare di quale parte del corpo si tratta, ma solo con i gesti, senza mostrare direttamente la parte corrispondente del corpo. Se, ad esempio, prende i pezzi del collo e del naso, può fare il gesto di mettersi una collana al collo e annusare. Non dovrebbe mostrare direttamente il collo o il naso. Il giocatore che indovina di quale parte del corpo si sta parlando, vince il pezzo. La squadra vincente sarà quella con il maggior numero di pezzi. Il gioco può essere ulteriormente complicato giocando anche con i pezzi degli organi e delle ossa.

## ЧЕЛОВЕК

## RUSSIAN

Содержит: 99 деталей, которые собираются в 4 пазла (мальчик, девочка, скелет и органы) и 1 рамка с частями тела.

### ПОДГОТОВКА

Когда ты откроешь коробку, обнаружишь ее содержимое: тут есть 2 больших пазла, изображающих силуэт мальчика и девочки, по 15 деталей каждый с разными частями тела; 1 рамка из двух элементов, где расположены названия разных частей тела и куда надо вставить силуэты; 1 пазл внутренних органов (из 17 деталей, которые формируют человеческое тело, и 19 деталей, которые формируют рамку с названием каждого органа), а также 1 пазл костной системы (из 14 деталей, формирующих скелет, и 19 деталей, формирующих рамку с названиями каждой кости).

Возьми разные элементы игры и внимательно изучи их. Медленно пройди по всему человеческому телу. Знаешь ли ты название всех органов? Есть ли названия, которые тебе неизвестны? Изучи рамку, обрамляющую тело, чтобы узнать все названия. Прodelай такой же процесс с органами и костной системой. Мы предлагаем тебе несколько развлекательных и интересных игр, однако ты сам/сама можешь придумать и другие варианты, с помощью взрослого либо один/одна.

Прежде чем начать играть важно, чтобы взрослый помог ребенку рассмотреть все детали и прочитать названия частей тела, органов и костей.

### ДЛЯ ОДНОГО ИГРОКА

Переверни эту инструкцию по пользованию. На обратной стороне есть изображение со всеми уже собранными пазлами. Для подсказки в процессе монтирования каждого пазла, на обратной стороне деталей с органами человеческого тела есть разные мотивы: темно-зеленый цвет для деталей скелета, а светло-зеленый цвет для внутренних органов. Детали для пазлов с изображением силуэта мальчика и девочки различаются цветом фона: желтый для силуэта мальчика, а зеленый для силуэта девочки.

#### • Изучи свое тело

Положи все детали на стол. Можешь начать с самых легких и постепенно перейти к более сложным по мере того, как тебе будет открываться человеческое тело. Сначала вставь в рамку детали, которые образуют тело мальчика. Потом разбери их и собери тело девочки. Каждая часть тела отмечена линией, которая соответствует нужной детали.

#### • Внутренние органы

Теперь, собрав пазлы человеческого тела, можно перейти к внутренним органам и скелету. Сначала лучше полностью собрать пазл скелета, а потом сверху – пазл с внутренними органами. Теперь нужно установить складную рамку в пазлы и вставить внутрь нее детали, составляющие человеческое тело. Произнеси вслух название каждого органа, чтобы хорошо запомнить их. А теперь проверь, можешь ли ты вспомнить название каждого органа, не глядя на детали с названием? Убери детали, содержащие текст, и назови кому-нибудь из старших название разных органов и костей. Если ты забыл какое-нибудь название, попроси, чтобы тебе помогли повторить их.

#### • Бег по дому

Если ты хочешь соотнести части тела, органы и кости, надо развернуть складную рамку, которая будет выполнять функции основы. Сначала нужно собрать силуэт костной системы внутри рамки, потом органы и мускулы, а потом силуэт мальчика или девочки сверху. Теперь ты можешь увидеть,



как мы устроены внутри. Взрослый может помочь ребенку в случае необходимости. Когда ребенок правильно вставит все детали, взрослый может помочь ему соотнести их с его собственным телом и объяснить функцию каждого органа. Можно задать следующие вопросы: «Де найдется мозг? Для чего нужен мочевой пузырь? Как называются кости рук?»

### ДЛЯ НЕСКОЛЬКИХ ИГРОКОВ

Важно присутствие взрослого во время игры, чтобы проследить за ее развитием и вмешаться, если это потребуется. Обратите внимание на то, что для подсказки в процессе монтирования каждого пазла, на обратной стороне деталей с органами человеческого тела есть разные мотивы: темно-зеленый цвет для деталей скелета, а светло-зеленый цвет для внутренних органов. Детали для пазлов с изображением силуэта мальчика и девочки различаются цветом фона: желтый для силуэта мальчика, а зеленый для силуэта девочки. Важно присутствие взрослого во время игры, чтобы проследить за ее развитием и вмешаться, если это потребуется. Обратите внимание на то, что для подсказки в процессе монтирования каждого пазла, на обратной стороне деталей с органами человеческого тела есть разные мотивы: темно-зеленый цвет для деталей скелета, а светло-зеленый цвет для внутренних органов. Детали для пазлов с изображением силуэта мальчика и девочки различаются цветом фона: желтый для силуэта мальчика, а зеленый для силуэта девочки.

#### • О чем речь?

Для этой игры потребуется две команды. Игроки должны отделить детали с картинками от деталей с текстом и положить детали с картинками на стол лицевой стороной вниз. Один игрок из каждой команды должен взять одну деталь и, не называя нарисованный на ней орган, дать несколько подсказок членом своей команды, чтобы они угадали, о каком органе идет речь. Если на его детали нарисован рот, игрок может сказать, например: «Этот орган важен для большого количества действий, например, для говорения» или «Этот орган обладает языком и зубами». Игрок, который угадает, о каком органе или части человеческого тела идет речь, выигрывает эту деталь. Команда, у которой будет наибольшее количество деталей, выигрывает партию. Когда вы освоите игру, можно немного усложнить ее, запретив употребление некоторых слов, например, для описания рук можно запретить слова «пальцы», «трогать» или «брать».

#### • Кто первый

Для этой игры потребуется два игрока и один судья, по возможности взрослый. Сначала надо отделить детали с картинками от деталей с названием костей и органов. Далее необходимо собрать оба силуэта. Один игрок должен взять силуэт с органами с соответствующими деталями, а другой – силуэт с костями и соответствующие детали. По команде судьи оба игрока должны собрать свои пазлы, как можно быстрее. Игрок, который соберет свой пазл первым, выигрывает партию.

#### • Мимика

Один мальчик или девочка будет выполнять функцию координатора. Остальные игроки должны сесть перед ним и быть очень внимательными. Координатор кладет детали в мешок, вынимает из него две детали и смотрит на них, не показывая остальным игрокам. Жестами и мимикой, не указывая на соответствующую часть тела, он должен добиться, чтобы игроки угадали, о каком органе идет речь. Если ему выпадают, например, шея и нос, он может показать, как надеваются бусы, или понюхать цветок. Но он не может указывать на нос или на шею. Игрок, который угадает, о каком органе идет речь, берет деталь себе. Выигрывает тот, у кого в конце игры будет большее количество деталей. Игру можно усложнить, положив в мешок детали с внутренними органами и костями.

### بما يتعلق الأمر؟

تم وضعية اللعب هذه بين فريقين. يفصل اللاعبون القطع ذات الصور والقطع التي تحتوي على نص، ثم يضعون القطع الأولى مقلوبة على الطاولة. يأخذ لاعب واحد من كل فريق إحدى هذه القطع ويعطي توجيهات للأعضاء الآخرين في فريقه لمحاولة تخمين أي جزء من الجسم هو. إذا كانت الصورة لغم على سبيل المثال، يمكن للاعب أن يقول: "يستخدم لأشياء كثيرة، مثل، الكلام"، أو حتى "يحتوي على اللسان والأسنان". اللاعب الذي يخمن ذلك الجزء من الجسم بشكل صحيح، يفوز بالقطعة. سيكون الفريق الفائز هو الفريق الذي يحصل على أكبر عدد من القطع. على سبيل المثال، بالنسبة لليدين، يمكن حظر استخدام الكلمات "أصابع" أو "مس" أو "إمساك".

### السباق ضد الزمن

للبدء، افصل بين القطع الموضحة بالرسومات وتلك التي تحمل أسماء العظام والأعضاء. ثم قم بتجميع الصورتين الظليتين. يأخذ أحد اللاعبين الصورة الظلية للأعضاء والقطع الخاصة بها والأخر الصورة الظلية للعظام والقطع الخاصة بها. عندما يعطي المشرف على اللعبة إشارة "إنطلق!"، يجب على اللاعبين إكمال الأحجية بأسرع ما يمكن. يفوز أول من تمكن من تجميع كل قطعة بشكل صحيح.

### التمثيل الصامت

تقوم طفلة أو طفل بالإشراف على اللعبة. يجلس اللاعبون الآخرون مقابله/ها. سيتعين عليهم أن ينتبهوا جيداً. يضع المشرف على اللعبة القطع في حقيبة، ثم يأخذ قطعتين وينظر إليهما، دون إظهارهما للاعبين الآخرين. سيكون عليه محاولة جعلهم يخمنون أي جزء من الجسم هو، ولكن فقط بالإيماءات، دون إظهار ذلك الجزء من الجسم مباشرة. على سبيل المثال، إذا أخرج قطعتي الرقبة والأنف، فيمكنه أن يقوم بإيماءة بوضع قلادة حول رقبته والاستنشاق. لا ينبغي أن يشير إلى العنق أو الأنف مباشرة. اللاعب الذي يخمن ذلك الجزء من الجسم بشكل صحيح، يفوز بالقطعة. من يحصل على أكبر عدد من القطع سيفوز باللعبة. يمكن الرفع من مستوى صعوبات اللعبة من خلال اللعب أيضاً بقطع الأعضاء والعظام.

المحتوى: 99 قطعة مكونة من 4 أحجيات (صبي ، فتاة، هيكل عظمي وأعضاء) وإطار واحد يضم أجزاء الجسم.

الآن بعد أن فتحت العلبة ، يمكنك اكتشاف محتوياتها. سوف تجد أحجيتين كبيرتين تمثلان صورة ظليلة لصبي وفتاة، تتكون كل واحدة منهما من 15 قطعة تضم أجزاء الجسم المختلفة؛ إطار واحد لقطعتين، يظهر فيه اسم الأجزاء المختلفة من جسم الإنسان والذي يجب أن تدخل فيه الصور الظلية؛ أحجية واحدة تمثل الأعضاء الداخلية (مكونة من 17 قطعة تشكل جسم الإنسان و 19 قطعة تشكل الإطار الذي يضم اسم كل عضو)، وأحجية جهاز عظمي واحدة (مكونة من 14 قطعة تشكل الهيكل العظمي و 19 قطعة تشكل الإطار الذي يضم اسم كل عظم).

خذ قطع اللعبة وانظر إليها بعناية. ابدأ بالنظر إلى جسم الإنسان. هل تعرف اسم جميع أجزاء الجسم؟ هل هناك أسماء لا تعرفها؟ انظر إلى الإطار المحيط بالجسم وسترى جميع أسماء الأجزاء التي يتكون منها . قم بالشيء نفسه مع الأعضاء والجهاز العظمي. نقترح هنا بعض الألعاب الممتعة ، لكن بإمكانك ابتكار ألعاب أخرى، بمفردك أو بمساعدة شخص بالغ.

قبل البدء في اللعب ، من المهم أن يساعد الشخص البالغ الطفل في التعرف على الصور واللفظ الصحيح لأسماء أجزاء الجسم والأعضاء والعظام.

### للعب الفردي

اقلب هذه التعليمات. ستجد على ظهرها رسم توضيحي لكل القطع مجمعة. لمساعدتك في تجميع كل أحجية ، تمت طباعة رمز مختلف على ظهر كل قطعة تمثل الجزء الداخلي من جسم الإنسان: الأخضر الداكن لقطع الهيكل العظمي والأخضر الفاتح لقطع الأعضاء. يمكن تمييز قطع الأحجيات التي تمثل الصورة الظلية للصبي والفتاة بلون الخلفية (الأصفر للصبي ، والأخضر للفتاة).

### اكتشف جسمك

ضع كل القطع على الطاولة. يمكنك البدء بالقطع الأسهل ثم زيادة مستوى الصعوبة عند اكتشافك لجسم الإنسان. أدخل أولاً القطع التي يتكون منها جسم الطفل في الإطار. عندما تنتهي ، قم بإزالتها وافعل الشيء نفسه مع القطع التي يتكون منها جسم الفتاة. يشار إلى كل جزء من أجزاء الجسم بخط يتوافق مع القطعة المراد وضعها.

### داخل أجسادنا

الآن بعد أن جمعت قطاع أحجية جسم الإنسان ، لماذا لا تنتقل إلى الأعضاء والهيكل العظمي؟ للبدء ، قم بتجميع أحجية الهيكل العظمي كاملة. ثم، فوقها ، أحجية الأعضاء. ثم ضع الإطار القابل للطي على الأحجية وركب فيه القطع التي يتكون منها الجسم. انطق اسم كل عضو بصوت عالٍ لتتذكره جيدًا. هل بإمكانك التعرف على كل عضو دون النظر إلى اسمه؟ أزل القطع التي تحتوي على نص وأخبر طفلاً أكبر سنًا أو شخصاً بالغاً بأسماء الأعضاء والعظام المختلفة. إذا كنت لا تتذكر ، اطلب من شخص ما مساعدتك.

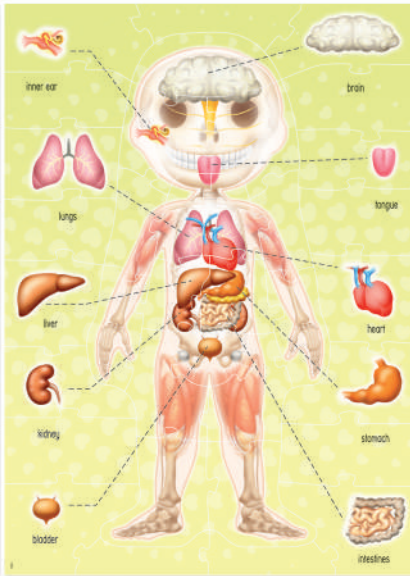
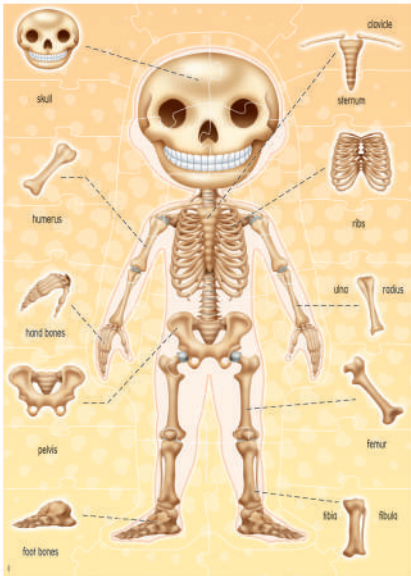
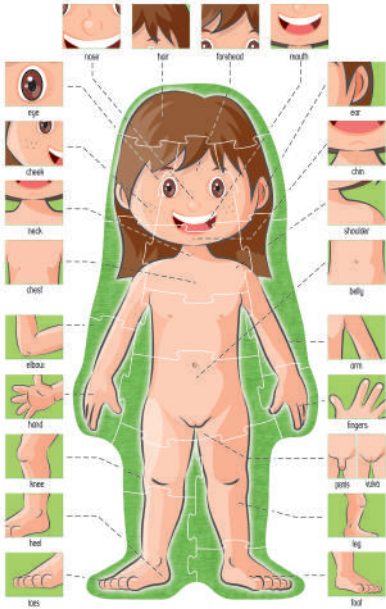
### التجميع الكامل

هل تريد محاولة الربط بين أجزاء الجسم والأعضاء والعظام؟ افتح الإطار القابل للطي الذي سيكون بمثابة القاعدة. للبدء، قم بتركيب قطع أحجية الجهاز العظمي داخل الإطار، ثم قم بتركيب الأعضاء والعضلات، وأخيراً، قطع الصبي أو الفتاة. هل ترى كيف نحن في الداخل؟ مجرد أن يقوم الطفل بتركيب جميع القطع بشكل صحيح ، إذا لزم الأمر، يمكن لشخص بالغ أن يساعد الطفل. يمكن للكبار مساعدتها أو مساعدتها على ربطها بأجزاء جسمه الخاص وشرح وظيفة كل منها، عن طريق طرح أسئلة مثل: "أين يقع الدماغ؟" "ما هي المثانة؟" "ماذا تسمى عظام الذراعين؟"

### للعب الجماعي

من المهم أن يراقب شخص بالغ تطور اللعب ويتدخل إذا لزم الأمر. لمساعدتك في تجميع كل أحجية ، تمت طباعة رمز مختلف على ظهر كل قطعة تمثل الجزء الداخلي من جسم الإنسان: الأخضر الداكن لقطع الهيكل العظمي والأخضر الفاتح لقطع الأعضاء. يمكن تمييز قطع الأحجيات التي تمثل الصورة الظلية للصبي والفتاة بلون الخلفية (الأصفر للصبي ، والأخضر للفتاة).





ES ADVERTENCIA  
EN WARNING  
DE ACHTUNG  
FR ATTENTION  
DA ADVARSEL  
FI VAROITUSI  
SV VARNING  
BG БЪЛГАРСКИ  
NO ADVARSEL  
IT AVVERTENZA  
PT ATENÇÃO  
NL WAARSCHUWING  
EL Προειδοποίηση  
TR DİKKAT  
CS UPOZORNĚNÍ  
SK UPOZORNENIE  
PL OSTRZEŻENIE  
HU FIGYELMEZTETÉS  
AR تحذير



PARTES PEQUEÑAS. PELIGRO DE ATRAGANTAMIENTO. GUARDE ESTA INFORMACIÓN PARA FUTURAS REFERENCIAS.  
SMALL PARTS. CHOKING HAZARD. KEEP THIS INFORMATION FOR FUTURE REFERENCE.  
KLEINE DELEN. ERSTIKUNGSGEFAHR. BEWAHREN SIE DIESE INFORMATION ZUM SPÄTEREN NACHSCHAUEN AUF.  
PETITSE ELEMENTS. DANGER DE TOUJOURNEMENT. CONSERVEZ CES INFORMATIONS EN CAS DE BESOIN.  
SMÅ DELAR. KVALNINGSGAFAR. GEM DENNE INFORMATION TIL SENERE BRUG.  
PIENIA OŚCIA. TYKCHTUMISVAARA. SÄLYTÄ NÄMÄ OHJEET MAHOLLISSAMYOHEMPÄÄ TARVETTA VARTEN.  
SMIA DELAR. KYVÄNNINGSFAHR. SPÄRÅ DENNA INFORMATION FÖR FRAMTIDIG BRUK.  
МАЛКИ ЧАСТИ. ОПАСНОСТ ОТ ЗАДЪВНЕ. СОХРАНИТЕ ШТИ ВИШОПМАЛНО НА БЪДЪЩЕ.  
SMÅ DELER. KYVÄNNINGSFAHR. TA VARE PÅ DENNE INFORMASJONEN FOR FREMTIDIGE KONSULTASJONER.  
PICCOLE PARTI. RISCHIO DI SUFFOCAMENTO. CONSERVARE IL PRESENTE MANUALE PER FUTURE CONSULTAZIONI.  
PEQUEÑAS PARTES. RISCO DE ASFOCIA. GUARDE ESTA INFORMACIÓN PARA FUTURAS REFERENCIAS.  
KLEINE ONDERDELEN. VERSTIKKINGSGEVAAR. BEWAAR DEZE INFORMATIE VOOR LATERE NASLAG.  
Μεγάλα κομμάτια. Κίνδυνος πνιγμού. Κρατήστε τις πληροφορίες για μελλοντικές αναφορές.  
KÜÇÜK PARÇALAR. BOĞULMA TEHLİKESİ. BU BİLGİLERİ LERİDE BASUYRMAK ÜZERE SAKLAYIN.  
MÅLE ČASTI. NEBEZPEČENÍ ZAKNUTÍ. TYTO INFORMACE SI ULOŽTE PRO BUDOUCÍ POUŽITÍ.  
MÅLE CZĘŚCI. NIEBEZPECZENSTWO UDUŚNIENIA. ODCZYTE TRZĘTO INFORMACJE PRZE BUDUCIE POTRZEBY.  
MÅLE CZĘŚCI. NIEBEZPECZENSTWO UDUŚNIENIA. NIE SŁOŻA INFORMACJE NA LEŻY ZACHOWAĆ DO PÓŹNIEJSZEGO WŁADU.  
KIS ALKATRÉSZEK. FÜLLADÁSVESELÉY. GRÉZLE MEG A TAJEKOZTATÓT JOVŐBEN HÍVATKOZÁS CÉLJÁBÓL.  
اجزاء صغیرہ۔ خطر الاختناق۔ احفظ هذه المعلومات للرجوع إليها في المستقبل.



**WARNING:**  
**CHOKING HAZARD-**  
Small parts.  
Not for children under 3 years.

CONFORMS TO THE SAFETY REQUIREMENTS OF SPECIFICATION F963 NCB99/04/18842  
Made in Spain by / Fabricado em Espanha por EDUCABORRAS, S.A.U. Osona, 1 - 08192 Sant Quirze del Vallès - Spain

## SPIELE, DIE DU GEMEINSAM MIT ALTRI KINDERN SPIELN KANNST

Bittet einen Erwachsenen, Euch beim Spielen zu unterstützen. Seht Euch zuerst gemeinsam die Puzzleteile an. Die Teile, auf denen das Körperinnere dargestellt ist, unterscheiden sich durch die Abbildung auf der Rückseite: Puzzleteile, die zum Skelett gehören, sind dunkelgrün, Puzzleteile, auf denen Organe dargestellt sind, sind hellgrün. Die Puzzleteile, die Du brauchst, um das Mädchen oder den Jungen zusammensetzen, unterscheiden sich durch die Hintergrundfarbe: Grün für das Mädchen und gelb für den Jungen.

### • Wer weiß, was das ist?

Bei diesem Spiel werden zwei Teams gebildet. Sortiert die Teile, auf denen Wörter zu sehen sind, aus und breitet die Teile mit Abbildungen verdeckt auf dem Tisch aus. Ein Mitglied jedes Teams wählt ein Puzzleteil vom Tisch und beschreibt seinem Team den darauf abgebildeten Körperteil. Wenn ein Mund dargestellt ist, kannst Du zum Beispiel sagen: „Damit kann man viele Dinge tun, zum Beispiel sprechen.“ oder: „Da sind die Zunge und die Zähne drinnen“. Wer errät, was auf dem Puzzleteil abgebildet ist, darf es behalten. Das Team mit den meisten Puzzleteilen gewinnt das Spiel. Wenn Ihr schon richtige Profis für den menschlichen Körper seid, könnt Ihr das Spiel etwas schwieriger gestalten, indem Ihr eindeutige Wörter in den Beschreibungen vermeidet. Wenn Du die Hand beschreibst, kannst Du zum Beispiel auf Wörter wie „Finger“ oder „berühren“ verzichten.

### • Puzzle-Wettlauf

Bei diesem Spiel für zwei Kinder braucht Ihr einen Spielmeister, am besten eine erwachsene Person. Trennt zuerst die Puzzle-Teile, auf denen Organe und Knochen zu sehen sind, von denen mit den Beschriftungen. Dann setzt Ihr die Teile mit den Beschriftungen zu Rahmen zusammen. Eine oder einer von Euch übernimmt den Rahmen und die Teile mit dem Skelett, das andere Kind übernimmt den Organ-Rahmen und die passenden Teile. Wenn der Spielmeister „Jetzt!“ ruft, setzt jeder sein Puzzle so rasch wie möglich zusammen. Wer zuerst fertig ist, gewinnt.

### • Gestenspiel

Bei diesem Spiel ist ein Kind der Moderator. Die anderen Kinder setzen sich gegenüber dem Moderator, oder der Moderatorin, auf den Boden oder auf Stühle. Ihr müsst alle gut aufpassen. Der Moderator wirft alle Puzzleteile in einen Beutel und zieht dann nach dem Zufallsprinzip zwei davon, ohne sie den anderen Kindern zu zeigen. Jetzt stellt der Moderator mit Gesten Tätigkeiten dar, bei denen diese Körperteile verwendet werden. Wenn auf den Teilen der Hals und die Nase zu sehen sind, kannst Du zum Beispiel so tun, als ob Du Dir eine Kette um den Hals hängen würdest oder schnuppen. Achtung: Mit dem Finger direkt auf den Hals oder auf die Nase zeigen, gilt natürlich nicht! Wer errät, was auf den Puzzleteilen abgebildet ist, darf sie behalten. Wer am Ende des Spiels die meisten Puzzleteile hat, gewinnt. Wenn Ihr das Spiel noch interessanter gestalten wollt, könnt Ihr auch die Puzzleteile mit den Organen und den Knochen in den Beutel werfen.

## Il corpo umano

ITALIANO

Contenuto: 99 pezzi per formare 4 puzzle (bambino, bambina, scheletro e organi) e 1 tabellone con le parti del corpo

### PREPARAZIONE

Ora che hai aperto la scatola, sarai in grado di scoprire cosa c'è dentro. Troverai 2 grandi puzzle che rappresentano la sagoma di un bambino e di una bambina, 15 pezzi ciascuno, con le diverse parti del corpo; 1 tabellone in 2 pezzi, che contiene il nome delle diverse parti del corpo umano e in cui si dovrà inserire le sagome; 1 puzzle che rappresenta gli organi interni (costituiti da 17 pezzi che compongono il corpo umano e 19 pezzi che compongono il tabellone, dove è elencato il nome di ogni organo) e 1 puzzle del sistema osseo (composto da 14 pezzi che compongono lo scheletro e 19 pezzi che compongono il tabellone, dove è elencato il nome di ogni osso). Prendi i pezzi del gioco e guardali attentamente. Inizia guardando il corpo umano. Conosci il nome di tutte le parti del corpo? Ci sono nomi che non conosci? Guarda la cornice intorno al corpo e vedrai tutti i nomi delle parti che lo compongono. Fai lo stesso con gli organi e il sistema osseo. Ecco alcuni giochi divertenti, ma puoi inventarne altri, da solo o con l'aiuto di un adulto.

Prima di iniziare a giocare, è importante che un adulto aiuti il bambino a riconoscere le immagini e pronunciare correttamente i nomi delle parti del corpo, degli organi e delle ossa.

### PER UN GIOCATORE SINGOLO

Gira le istruzioni. Sul retro troverai un'illustrazione con tutte le parti montate. Per aiutarti ad assemblare ogni puzzle, sul retro di ciascuno dei pezzi che rappresentano l'interno del corpo umano viene stampato un motivo diverso: verde scuro per le parti dello scheletro e verde chiaro per i pezzi degli organi. I pezzi dei puzzle che rappresentano la sagoma del bambino e della bambina sono differenziati dal colore di sfondo (giallo per il ragazzo, verde per la ragazza).

### • Scopri il tuo corpo

Metti tutti i pezzi sul tavolo. Puoi iniziare con i pezzi più facili e quindi aumentare la difficoltà mentre scopri il corpo umano. Per prima cosa inserisci i pezzi che compongono il corpo del bambino nella cornice. Quando hai finito, rimuovili e fai lo stesso con i pezzi che compongono il corpo della bambina. Ogni parte del corpo è contrassegnata da una linea che corrisponde al pezzo da posizionare.

### • L'interno del nostro corpo

Ora che avete assemblato i puzzle del corpo umano, perché non passare agli organi e allo scheletro? Per iniziare, assembla completamente il puzzle dello scheletro. Poi, continua con quello degli organi. Posiziona la cornice pieghevole nei puzzle e inserisci in esso i pezzi che compongono il corpo. Pronuncia ad alta voce il nome di ogni organo per ricordarlo bene. Sei in grado di riconoscere ogni organo senza guardare come si chiama? Rimuovi le parti che contengono testo e indica a un bambino o a un adulto il nome dei vari organi e ossa. Se non te lo ricordi, chiedi a qualcuno di aiutarti.

### • Assemblaggio completo

Vuoi provare ad associare le parti del corpo con gli organi e le ossa? Apri il tabellone pieghevole che fungerà da base. Per iniziare, costruisci la sagoma del sistema scheletrico all'interno della cornice, poi costruisci quella degli organi e dei muscoli e, infine, quella del bambino o bambina sopra. Vedi come siamo dentro? Un adulto può aiutare il bambino o la bambina se necessario. Una volta che il bambino ha assemblato correttamente tutti i pezzi, l'adulto può aiutarlo a